

WHAT ARE THE ZIMBABWE RUINS? THE SOLUTION OF THEIR SECRET

BY P.S. NAZAROFF

Blackwood's Magazine. 1931. June. Vol. 229. Iss. 1388

Перевод выполнен с текста, размещенного на сайте

https://archive.org/details/sim_blackwoods-magazine_1931-06_229_1388.

Читателю предлагается перевод малоизвестной широкой публике статьи видного русского учёного Павла Степановича Назарова – геолога, биолога, химика, естествоиспытателя и горного инженера, чьи труды представляют интерес и по сей день. Для лучшего понимания предмета статья дополнена иллюстрациями, взятыми из сети Интернет, а также комментариями в виде подстрочных примечаний. Ссылки (сноски) автора отмечены: *(П.С. Назаров)*.

Выражаю большую признательность В. В. Цибанову за редактирование перевода и неиссякаемый энтузиазм, без чего перевод этой статьи так скоро не вышел бы в свет.

И. Иванова

ЧТО ТАКОЕ РУИНЫ ЗИМБАБВЕ? РАЗГАДКА ИХ СЕКРЕТА

П.С. НАЗАРОВ

I.

На протяжении трех четвертей века ученые археологи, путешественники и туристы разгадывали загадку происхождения таинственных руин Родезии¹, которые, как говорят, не похожи ни на какие другие постройки на Земле. Этим кольцевидным башням, стенам и перегородкам, что выложены из прямоугольных гранитных плит без использования раствора, посвящено множество книг и статей. Самые разные предположения и теории выдвигались для объяснения их смысла и целевого назначения. Некоторые учёные относят их возраст к глубочайшей древности, измеряемой тысячелетиями, а другие считают их почти современными. Одни связывают их появление с деятельностью белой расы, иные полагают творением современных жителей этой части Африки – банту.

Руины Зимбабве представлены сооружениями **трех видов**:

1. Здания на высоком холме, с рядом гранитных скал на вершине.
2. Развалины различных кольцевидных стен, расположенные в небольшой долине у подножия холма.
3. Ряд довольно хорошо сохранившихся стен в форме эллипса от тридцати двух до тридцати трех футов высотой. В контуре эллипса находятся две низкие башни, а сам он разделен полуразрушенными перегородками на отдельные отсеки, также кольцевидные по форме. Это сооружение имеет три узких дверных проема; два из них ведут прямо внутрь здания, а третий, северный, ведет в длинный узкий проход, образованный внутренними стенами, идущими параллельно высокой внешней стене. Проход ведет к небольшому открытому

¹ Речь идет о Южной Родезии, ныне эта территория государства Зимбабве.

пространству, где стоят две башни, одна высокая, а другая низкая. Основанием всему этому служит массивный гранит.



Руины Зимбабве - <https://wikiway.com/zimbabwe/bolshoy-zimbabwe/photo/> ; <https://masterok.livejournal.com/3586458.html>

Постройки получили совершенно причудливые названия: Храм, Акрополь, Священная ограда, Отдел золотоплавильной печи и так далее. Эти имена, подразумевающие целевое назначение сооружений, только сбивают с толку и вводят в заблуждение.

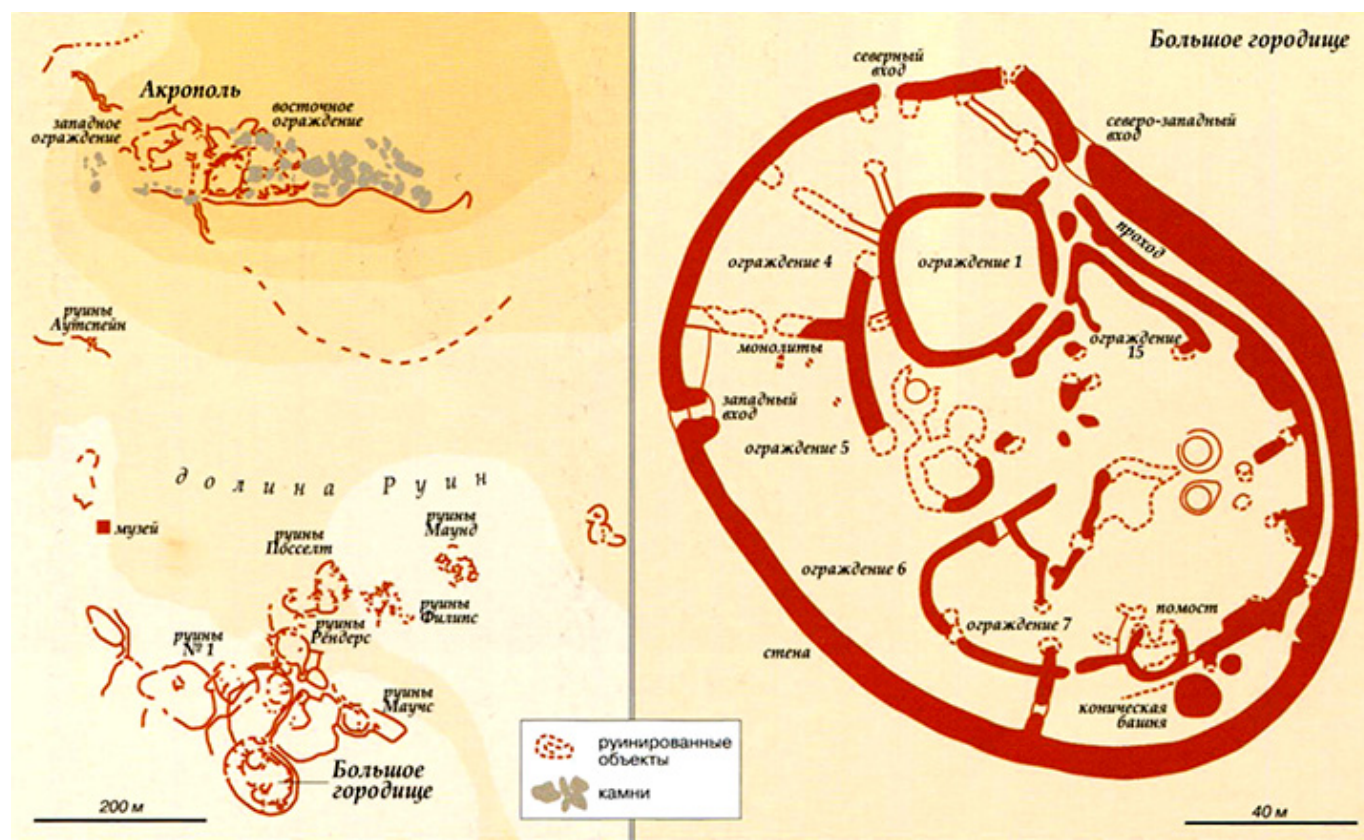


Схема руин Зимбабве - <https://iproga.ru/roach/taina-drevnego-kompleksa-bolshoi-zimbabwe-ruiny-bolshogo.html>

Проблема усложняется тем фактом, что на больших территориях Родезии насчитывается не менее пятисот руин того же стиля и археологического характера. Они также относятся к эпохе культуры Зимбабве². К последующему периоду относятся останки сооружений в *Кхам*, примерно в пятнадцати милях к ЗСЗ от Булавайо³. Своими размерами они меньше тех, что в Зимбабве, менее

² По определению Р. Холла и У. Г. Нила в их подробном отчете «Древние руины Родезии». (П.С. Назаров). Период Зимбабве – имеется в виду эпоха существования Мономотапа – крупного раннеклассового государственного образования доколониального периода на территории Южной Африки. Занимало территорию современного Зимбабве и отчасти Мозамбика, ЮАР, Лесото, Свазиленда, Ботсваны, Намибии и Замбии. Источником знаний об истории государства остаются археологические находки так называемой «культуры Зимбабве», известной благодаря исполинским стенам столицы государства, Большого Зимбабве, свидетельствующим о развитии монументального каменного строительства. <https://ru.wikipedia.org/wiki/Мономотапа>.

³ Булавайо (англ. *Bulawayo*) – второй по величине город Зимбабве после столицы Хараре. В дореволюционных источниках иногда использовалось название Губулувайо. <https://ru.wikipedia.org/wiki/Булавайо>.

совершенны и менее внушительны, но однотипны. Затем имеются останки в Дхло-Дхло⁴, Табас Имамба, Натали, Импанка, Чоко и т.д. В тот же ряд мы должны также включить каменные хижины в северной части Оранжевого свободного государства и Южном Трансваале, отличные от вышеупомянутых, но, как мы увидим, тесно связанные с ними. Они малоизвестны, поэтому я рискну воспроизвести отрывок из Йоханнесбургской «Звезды» от 7 июня 1930 года:

«Несколько лет назад на эту тему появилась статья о маленьких каменных домиках на Фехткопе недалеко от Хейльброна. Впоследствии г-н **К. ван Рит Лоу**⁵, археолог из Южной Африки, опубликовал статью, в которой показал, что эти любопытные маленькие постройки разбросаны по большей части северного Свободного государства и что некоторые из них находятся в Трансваале к югу от Ранда. Затем один из читателей «Звезды», фермер из района Вефиля, написал, что в этом районе можно найти коллекцию хижин получше, но обстоятельства помешали мистеру Лоу изучить их. Это было сделано профессором и **миссис Хорнл**, и следующие выдержки взяты из их отчета в «Исследованиях банту»: «Самая большая хижина имела внешнее измерение по оси от двери до задней части 12 ½ футов, с внутренними размерами по той же оси 7 футов и по оси из стороны в сторону 6 футов. Измеренная нами хижина имела внутренние размеры 5 футов и 4 фута соответственно. Среднее значение, как и в Фехткопе, составляло от 5 футов до 5 ½ футов вперед-назад, от 4 до 4 ½ футов в поперечнике и 44 фута в высоту.

Метод строительства заключался в том, чтобы консольно (наклонно) уложить необработанные долеритовые булыжники, собранные из обильного запаса на плато, т.е. сложить рядами друг над другом, пока отверстие не станет достаточно маленьким, чтобы его можно было закрыть тремя длинными плоскими плитами. Вход обычно представляет собой щель в самом нижнем ярусе, перекрытую перемычкой, состоящую из одной особо большой и тяжелой плиты. Обычный вход такой низкий и узкий (средние размеры: 18 дюймов в ширину, от 12 до 16 дюймов в высоту), что единственный способ войти и выйти – это проползти на груди. И даже тогда человек среднего роста и ширины плеч испытывает определенные затруднения при выполнении такого подвига, хотя, конечно, европейская одежда в данном случае является помехой. Тем не менее, даже без одежды, полные люди из числа коренных жителей, должно быть, испытывали большие затруднения при использовании этих дверей.

Действительно, чрезвычайно трудно представить, как эти хижины могли быть хотя бы с минимальным комфортом использованы в качестве жилья людьми, которые, судя по размеру и весу поднятых валунов, должны были быть нормального роста и физической силы. Ни один взрослый мужчина или женщина не может стоять или даже лежать в полный рост в одной из этих хижин. Любой, кто попытался бы лечь в полный рост, должен был бы вытянуться вдоль единственной оси, которая могла бы это допустить, а именно, вдоль оси от двери к задней стенке, при этом заблокировал бы своим телом дверь».

Очень важно уделить пристальное внимание деталям этих небольших, но замечательных построек, которые, несмотря на несходство конструкции между ними и руинами Зимбабве, имеют одну общую черту: их цель и значение совершенно неизвестны.

Ходят слухи, что в Танганьике были обнаружены руины такой же природы, даже большие, чем в Зимбабве.

⁴ Дхло-Дхло – руины в Южной Родезии, в 60 км к В. от Булавайо. Исследованы в 1895, 1899, 1929 и др. Д. – характерное сооружение культуры Зимбабве (в поперечнике около 100 м), образованное многочисленными стенами из гранитных блоков безрастворной кладки; планировка неправильная. Одна из стен украшена декоративной кладкой. Между стенами сохранились остатки хижин из глины и дерева. Инвентарь из Д. идентичен инвентарю из Зимбабве. Наличие полихромной керамики с геометрическим орнаментом свидетельствует о заселении Д. народом розви, который, вероятно, и построил его в 17–18 вв. *Лит.*: Caton-Thompson G., *The Zimbabwe culture*, Oxf., 1931; White F., *On the ruins of Dhlo-Dhlo, in Rhodesia*, «*Journal of the Anthropological Institute of Great Britain and Ireland*», 1901, v. 31. БСЭ.

⁵ Кларенс ван Рит Лоу (1894-1956) – южноафриканский инженер-строитель и археолог. https://datewiki.ru/wiki/Clarence_van_Riet_Lowe.

II.

Литература, посвященная руинам Зимбабве, очень обширна и разнообразна. Мы можем упомянуть имена **Теодора Бенга**, доктора **Шлихтера**, сэра **Джона Уиллоубая**, **Маунда**, **Филлипса**, профессора **Рэндалла Маклайвера**, профессора **Фробениуса** и мисс **Катон-Томпсон**. Мы обязаны господам **Р. Н. Холлу** и **У. Г. Нилу** за подробный и обстоятельный отчет о Зимбабве и других руинах Родезии⁶. И мы не должны упускать из виду сэра **Райдера Хаггарда**, знаменитого автора «Аллана Куотермейна», «Элисса или гибель Зимбабве» и «Копи царя Соломона», который никогда даже не видел руин и не посещал их, пока его романы не достигли огромного успеха и не были переведены на многие языки. Хотя, конечно, они ничего не прояснили в проблеме Зимбабве, эти романы, в которых писатель дал волю своей необузданной фантазии, внесли немалый вклад в сокрытие истины и отвлекли внимание многих исследователей, которые воспринимали их всерьез.

Ближе всего к разгадке подошел профессор **Фробениус**, но даже ему не удалось раскрыть секрет африканских руин.

Одна группа исследователей приписывает руины очень древнему происхождению, относя дату их возведения к 1100 г. до н.э. И даже к 2000 г. до н.э. – на основе геометрических и астрономических исследований, по словам **Холла** и **Нила**, которые видят в Храме Зимбабве ориентацию на период летнего солнцестояния. Доктор **Шлихтер** видит в Зимбабве «огромного гномона». Эти авторы приписывают основание Зимбабве «древним огнепоклонникам», что, по их мнению, подтверждается находкой среди руин многочисленных фаллосов. Авторы приходят к выводу, что судьба Содома и Гоморры была полностью заслужена жителями Зимбабве из-за деградировавшего фаллического культа, к которому они пристрастились. **Путеводитель**, «**Великие руины Зимбабве**», выпущенный Южно-Родезийским информационным бюро, положительно утверждает, что внезапным нападением на такую недоступную крепость, как **Акрополь**, «одержав победу над этой чудесной цитаделью можно лишь тогда, когда защитники были ослаблены или выведены из строя из-за распутства и религиозных оргий».

Очень многие писатели даже связывают эти руины с Библией, отчаянно пытаются доказать, что Родезия – та таинственная земля **Офир**⁷, откуда Соломон и царица Савская черпали свое золото, и что Зимбабве была столицей, рынком золота, своего рода Йоханнесбургом. Они связывают Зимбабве с финикийцами и карфагенянами, и в резных изображениях птиц, найденных в руинах, они видят эмблему богини Альмакуа, Утреннюю звезду, Венеру, которую обожали древние Сабеи Южной Аравии и Астарта финикийцев.

Другая группа исследователей, напротив, отказывает Зимбабве в какой-либо древности, смеется над теми, кто приписывает останки деятельности белой расы, и рассматривает все многочисленные руины, разбросанные по Родезии, как дело рук коренных племен банту. Эта школа археологов, считая свои доводы бесспорными, основывают их на раскопках, проведенных в руинах, где они нашли «нанкинский фарфор», относящийся к шестнадцатому веку н.э., и многочисленные изделия из железа, золота, камня, бронзы, латуни, ничем не отличающиеся от изделий современных туземцев.

На первый взгляд вердикт второй школы кажется решающим, так как он основан на определенных фактах – раскопках среди руин и обнаружении фрагментов нанкинского фарфора, «найденных в неразрушенном цементном полу» в руинах **Дхло-Дхло** профессором **Рэндаллом-Макивером**⁸. Подобные предметы фарфора также были найдены в Зимбабве. Но более пристальное изучение раскопок ученых исследователей приводит к разочарованию. Работа их

⁶ “Great Zimbabwe, Mashonaland, Rhodesia” by R. N. Hall. “Ancient Ruins of Rhodesia,” by R. N. Hall and W. G. Neal. – (П.С. Назаров).

⁷ Офир – упоминаемая в Библии страна, которая славилась золотом, драгоценностями и другими диковинами, чем привлекала к себе мореплавателей со всех концов мира. <https://ru.wikipedia.org/wiki/Офир>.

⁸ Дэвид Рэндалл-Макивер, FBA (1873–1945) британский археолог, который позже стал американским гражданином. Наиболее известен своими раскопками в Великом Зимбабве.

была омрачена упущением существенных факторов, а выводы о характере и значении этих загадочных структур ни на чем не основаны. Более того, установленное ими время возведения построек не соответствует ни историческим данным, ни характеру и образу жизни коренных племен, населявших Родезию триста-четырееста лет назад. Более того, они с поверхностным и незаслуженным пренебрежением отзываются о работе и наблюдениях исследователей первой школы, таких как Холл и Нил, чьи «Древние руины Родезии» в описательной части представляют собой серьезную и важную работу.

К фундаментальной проблеме: **что такое руины Зимбабве?** археологи второй школы дают нам не больше ответов, чем археологи первой. По мнению профессора **Макивера**, все эти руины – не что иное, как укрепления и штаб-квартира военачальников. Это мнение совершенно несовместимо с основами военной науки и находится в прямом противоречии с действительностью. **Что же было раскопано в Зимбабве** и других руинах приверженцами местного происхождения этих построек? Из работ **Нила** и **Холла** мы хорошо знаем, что руины на протяжении веков населяли по очереди разные племена туземцев, что они служили **краалями** для вождей, что внутри стен были воздвигнуты перегородки, а старые снесены, площадки под хижины выровнены и полы зацементированы. Все это было подвержено таким многочисленным изменениям и перестроениям, что в настоящее время во многих местах уже невозможно различить, где были изначальные стены и перегородки. Повсеместное использование туземцами связующего материала, неотличимого от древнего цемента, еще больше усложняет проблему и даже поднимает вопрос, использовали ли древние строители цемент вообще. Пол руин сложен из гранита, на котором лежит слой песка. Это можно считать настоящим фундаментом построек. Второй слой состоит из «золы, смешанной с песком», покрытой цементом. Некоторые думают, что это была мера предосторожности от термитов. Этот слой можно отнести к вторичной стратификации, произведенной последующими обитателями руин, поселившимися здесь после построек.

Мусор, накопленный в руинах в течение столетий, не является истинным геологическим осадком, и, следовательно, к раскопкам, подобным тем, которые проводились в руинах Родезии профессором **Рэндаллом-Макивером** и мисс **Кейтон Томпсон**⁹, следует относиться с предельной осторожностью, равно как и к выводам, полученным при их анализе. Даже при исследовании настоящих геологических отложений случаются самые неожиданные упущения и ошибки, так что же удивительного в том, что при раскопках мусора в руинах Зимбабве были обнаружены глиняные изделия XVI века. Тем более, что «за одним или двумя исключениями все было найдено **в Долине руин**», по словам профессора **Макивера**, описывающего открытия в Зимбабве. Долина руин на протяжении многих веков была не чем иным, как остатками разрушенных стен и перегородок, построенных из камней, которые служили **краалями**¹⁰ многим поколениям местных племен. В таких условиях неудивительно найти в развалинах фарфор «эпохи Виктории», оставленный каким-то охотником на крупную дичь, который пил чай в тени загадочных останков.

Сам профессор **Макивер** пишет, что «в северо-западном конце **Эллиптического Храма** Макаланга предшествующее нам поколение содержало свой скот».

Итак, мы вправе заключить, что раскопки мусора, отложенного туземцами в течение столетий проживания в руинах, вообще ничего не доказывают и не дают нам ключа к тайне Зимбабве и других руин Родезии.

Представители обеих школ согласны в одном пункте. Постройки Зимбабве так или иначе связаны с золотыми приисками Родезии. Туда по неизвестной причине проходили конвои с

⁹ Гертруда Кейтон Томпсон, FBA (1888–1985) английский археолог. https://hrwiki.ru/wiki/Gertrude_Caton_Thompson.

¹⁰ Крааль – тип поселения у скотоводческих народов Южной и Восточной Африки – кольцевой планировки, обычно укрепленное изгородью, в центре – загон для скота.

золотом, направлявшиеся к морю, где их ждали корабли, как ждут корабли, чтобы унести свои драгоценные грузы царю Соломону и царице Савской.



«Храм» - <https://www.zamaniproject.org/site-zimbabwe-Great-Zimbabwe.html>

III.

Каковы характерные черты руин Зимбабве и Кхами? Первая поразительная особенность таковых не только в Зимбабве, но и всех многочисленных других руин Родезии – **полное отсутствие крыш.**

Ни в одном случае не было обнаружено ни малейшего следа крыши, в то время как стены чрезвычайно прочны и простояли века. Эти массивные стены что-то окружают; они исключают проникновение извне, оставляя их **открытыми для солнца, дождя и дневного света.** Большое ли, маленькое сооружение, оно все равно открывает небесам внутреннюю область, тщательно защищенную от взглядов людей и доступа сбоку и снизу. Иногда массивные стены, как, например, в **Кхами**, окружают только скалы и ничего больше.



Кхами - - <https://traveltimes.ru/национальный-памятник-руины-кхам/>

В Зимбабве сам «Акрополь», по сути, имеет в качестве центра только огромные округлые скалы, совершенно недоступные для человека. В «Акрополе», и особенно в **Кхами**, во многих руинах можно обнаружить стремление строителей сделать невозможным для людей и животных приближение снизу к некоторому довольно небольшому пространству, территории или платформе. А чтобы подойти сверху, все открыто. Создается впечатление, что сооружения эти воздвигнуты не для людей и зверей, а для птиц, обитателей воздуха.



Акрополь - <https://www.zamaniproject.org/site-zimbabwe-Great-Zimbabwe.html>



Акрополь-https://elevation.maplogs.com/poi/great_zimbabwe_national_monument_masvingo_zimbabwe.493772.html ;
<https://laiforum.ru/viewtopic.php?f=65&t=2480>

Это подводит нас к вопросу: почему мы находим в этих зданиях **скульптуры** только птиц, **птиц семейства стервятников**? Почему в сотнях руин Зимбабве есть **стелы** и **маленькие столбчатые башенки**, построенные из камней, как если бы они были специально подготовлены для посадки больших птиц и их гнезд? **Что это за странный культ птиц, причем птиц лишь одного вида?**

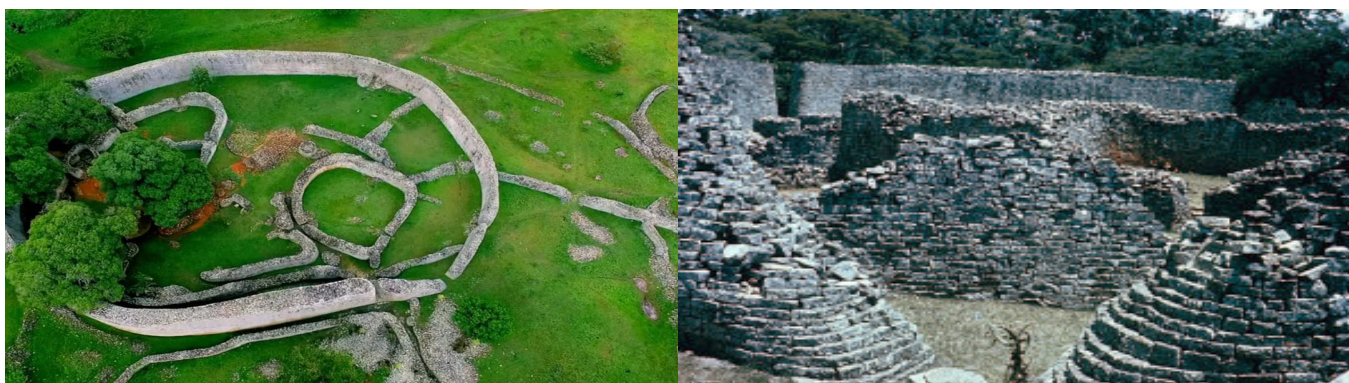


Столбчатые башенки и стела в Акрополе - <https://masterok.livejournal.com/3586458.html> ;
Скульптуры птиц из Акрополя - https://ru.wikichi.ru/wiki/Zimbabwe_Bird

Все руины Зимбабве расположены на скалистой и каменистой почве, преимущественно на граните, частично на диорите, на сухой почве, непригодной ни для сельского хозяйства, ни для проживания людей, вдали от воды и неизменно в отдаленном изолированном месте, вдали от основных дорог и коммуникаций.

Хотя некоторые авторы пытаются умозрительно провести некоторые основные торговые пути через Зимбабве, но бесплодность их усилий очевидна, и ни одно из приведенных ими соображений не выдерживает ни малейшей критики. Зимбабве находится в удаленной замкнутой долине, вдали от любых дорог, которые, как мы можем предположить, существовали в этом районе.

Все постройки имеют **округлые** или **эллипсоидные очертания**; мы почти никогда не встречаемся с углами, а прямые линии очень редки.



Храм - <http://exploringafrica.matrix.msu.edu/history-of-africa-during-the-time-of-the-kingdom-of-great-zimbabweexpand/>

Замечательная система дренажа была предназначена для отвода атмосферных вод из замкнутого пространства и сохранения почвы сухой.

Внутри пространства, окруженного **высокими и массивными стенами**, мы находим площадки, как если бы что-то выкладывали, и внутренние перегородки, закрывающие что-то, для приема чего-то, что должно быть закрыто, но чего-то такого, что не нуждается ни в какой защите сверху и не боится атмосферных воздействий.

Все **постройки** выполнены из **кусков и плит гранита**. Было подсчитано, что в зданиях использовано тысячи тонн этого материала, и некоторые авторы выражают удивление по поводу огромного труда, затраченного на это. Однако, удивляться здесь нечему. Гранит, из которого строились здания в Зимбабве, распадается на отдельные ровные слои, и нет ничего проще, чем **собирать куски, разбивать их на плиты** и встраивать в любую стену. Здания в садах отелей Зимбабве являются достаточным доказательством этого, поскольку они тоже построены из тех же самых гранитных плит.

С какой целью могли быть построены сооружения с такими странными характеристиками и особенностями?

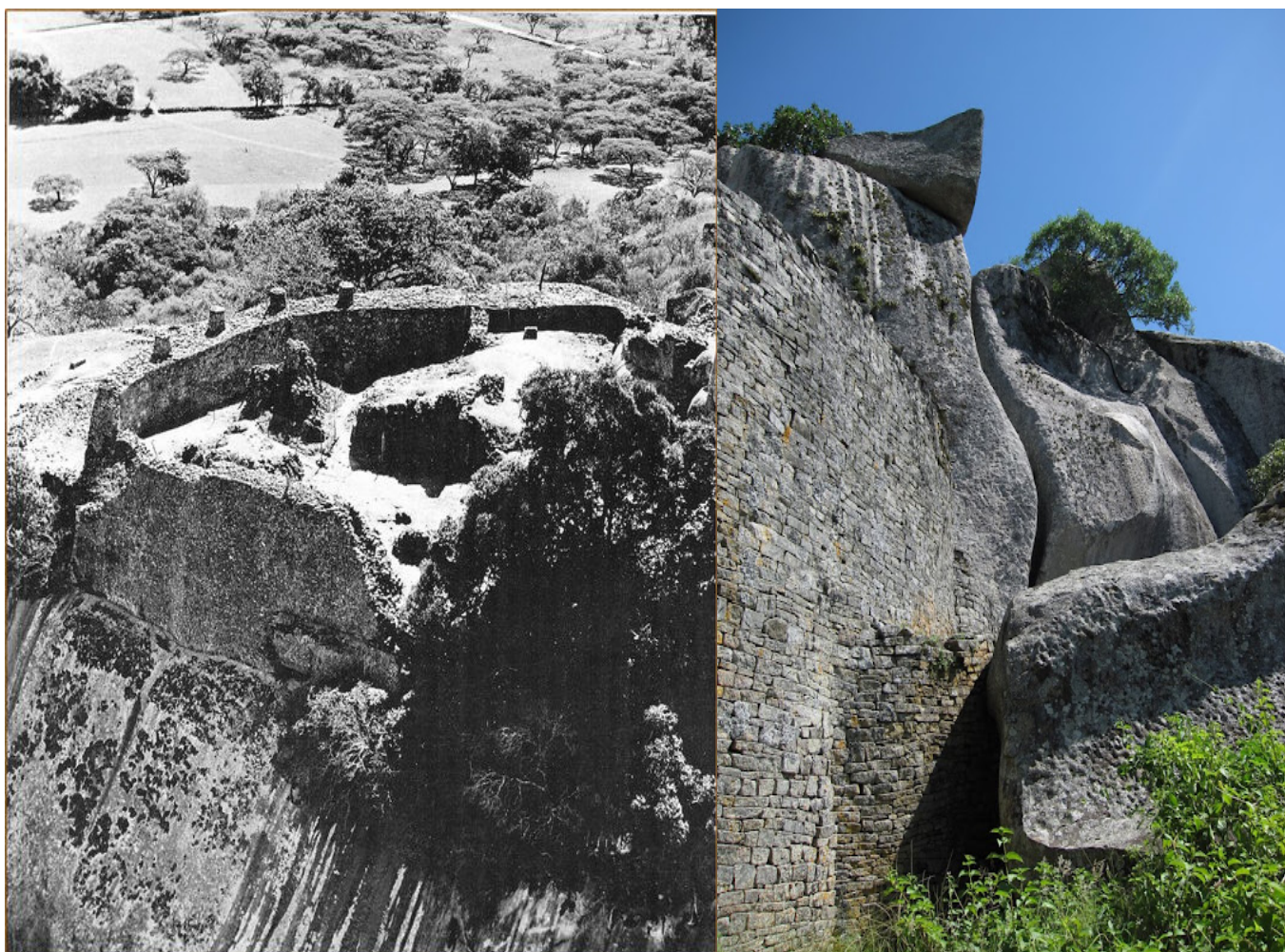
Теперь, если мы исключим современные постройки чисто технического назначения, которые, естественно, были невозможны в период Зимбабве, все сооружения, возведенные человеком, можно разделить на следующие категории:

1. Жилища.
2. Храмы и религиозные постройки.
3. Защитные здания, форты, замки и т. д.
4. Магазины и склады для имущества, продуктов питания, товаров или скота.
5. Гробницы и подобные постройки.

Рассмотрим подробно, к какой из этих категорий можно отнести руины Зимбабве.

Были ли это жилища? Огромное здание, известное как «Храм», конечно, нельзя рассматривать как здание, лишенное крыши. Как показал профессор **Рэндалл-Макивер**, внутри стен, в Корпусе № 15, на слое цемента, покрывающем «пепел, смешанный с песком», была построена Хижина вождя. Ясно, что это была хижина туземного вождя, который поселился в руинах как в удобном (для жилья) месте; но было бы странно предположить, что такое большое и сложное строение с темными длинными коридорами, башнями и т. д. было построено как помещение для обычного негритянского жилища.

«Акрополь» обычно считается крепостью, и никто не предполагает, что эти высокие стены, узкие проходы и ограды были построены для постоянного проживания людей.



Акрополь - nairaland.com - [http://www.deanloades.com/travels/aroun ... lbum key=4](http://www.deanloades.com/travels/aroun...lbum_key=4)

«Долина руин», как полагает профессор **Макивер**, была местом, где жили богатые люди, собиравшие золото у местного населения. Хотя в окрестностях Зимбабве нет золотодобывающих предприятий или каких-либо признаков эксплуатации золотых приисков, хотя руины Зимбабве находятся в стороне от торговых путей, предполагается, что по той или иной причине они некогда были «распределительным центром» золота, столицей округа, в которую золото стекалось. Но, мы можем спросить, откуда именно и почему?

Здания «Долины руин» представляют собой **круглые** или **овальные ограды** того же типа, построенные из такого же камня, что и «Храм», только они меньшего размера и явно гораздо большего возраста. Они разбросаны без какой-либо системы, соприкасаясь друг с другом, а в некоторых случаях одно из зданий построено на останках более старого. **Где улицы этой столицы, этого «золотого товарного склада»?** Неужели «богатые люди, накопившие золото», действительно жили в оградках, как в краях?



«Храм», ниже «Долина руин» - <https://masterok.livejournal.com/3586458.html>

Нет, совершенно очевидно, что это были не человеческие жилища, а тем более богатых людей, владевших всем золотом страны. Но не является ли «Храм» Зимбабве на самом деле храмом, местом службы какому-то божеству? «Священный придел» с его башнями и платформами определенно кажется местом молитв, религиозных церемоний и жертвоприношений.

Но для чего нужен этот длинный, узкий, мрачный коридор, ведущий в него?



Коридор в «Храме» - <https://twitter.com/tweetticator/status/1364367572620173312/photo/2>

Почему всю остальную поверхность «Храма» занимают платформы и округлые ограды?
Что это за храм без крыши?



Храм - <https://www.zamaniproject.org/site-zimbabwe-Great-Zimbabwe.html>

Если это было место проведения церемоний «Поклонников природы», место поклонения Солнцу, Луне или звездам, тогда для чего были эмблемы богини Альмага (Венеры, утренней звезды), Астарты, Афродиты? Если мы рассматриваем храм как место, где совершались «религиозные оргии», было бы трудно вообразить худшее и менее подходящее место для такой цели, хотя бы по той причине, что в нем, несомненно, было бы очень неудобно проводить религиозные оргии под тропическим солнцем и дождями. Все сказанное в связи с «Храмом» в равной степени применимо и к «Акрополю». Поэтому следует отказаться от предположения, что здания Зимбабве служили для религиозных оргий.

Все авторы едины в одном: «Акрополь» – это военное укрепление, по сути, цитадель. Профессор Макивер пишет об этом: «Холм, который круто поднимается на высоту от 200 до 300 футов над долиной, изобретательность строителей превратила его в абсолютно неприступную крепость». В путеводителе говорится: «Помимо археологических и архитектурных соображений, Акрополь на холме Зимбабве предлагает студентам, изучающим военную инженерию и стратегию, широкое поле для исследований. До того как появились современные самолеты и скорострельные орудия, эта горная цитадель должна была быть абсолютно неприступной».

Однако «военное значение» Акрополя абсолютно **равно нулю**. Странно говорить о стратегическом значении крепости, расположенной в глубокой и удаленной долине, вдали от воды и дорог и, более того, там, где нечего защищать. Было бы совершенно ненужно использовать самолеты и современные высокоскоростные орудия, чтобы разрушить эти сухие стены без раствора, построенные просто из кусков гранита. Достаточно было бы нескольких выстрелов из древнего оружия, чтобы разбить весь «Акрополь» как укрепленное здание. Совершенно необязательно быть «студентом военной инженерии», чтобы видеть, что поперечное сечение стен «Акрополя» не военного типа и что это ни в коем случае не были оборонительные сооружения.

Стены этой мнимой крепости не имели ни бойниц, ни зубчатых стен, и вообще не имели возможностей для активной обороны.



Акрополь - https://pikabu.ru/story/tayna_drevnego_kompleksa_bolshoy_zimbabwe_5565536#comments

Даже ворота или, вернее, узкие дверные проемы не имеют защитного значения, и атакующий противник может легко их сломать. Когда и где в истории военного искусства видели такие крепости? А если «Акрополь» – цитадель, то где же сама крепость? Вокруг него не видно крепостных стен. Ни «Долина руин», ни «Эллиптический храм» не могут считаться укреплениями.

Далее, что находится внутри этой «недоступной цитадели»? Огромные округлые скалы, перегородки, ограды, узкие проходы и так мало места для людей, что сотня солдат едва уместилась бы там.



Акрополь - <https://www.zamaniproject.org/site-zimbabwe-Great-Zimbabwe.html>

Где запасы продовольствия и боеприпасов? Где водоснабжение? Где укрыться от буйства тропических штормов? А от стрел врага? Естественная неприступность самого холма – это фантазия. С трех сторон подход не представляет особой сложности, с отличным укрытием для атакующих за скалами. С четвертой стороны холм, действительно, представляет собой крутой скалистый утес, но он не более неприступен, чем Тарпейская скала в Риме, которую чем-то напоминает и которая, как известно, не создавала препятствий для галлов, когда они захватили холм Капитолия.

Кхами и другие руины Родезии, которые профессор **Макивер** считает укреплениями, даже менее приспособлены для этой цели, чем сооружения Зимбабве. В их положении на карте невозможно обнаружить ни малейшего намека на закономерность или стратегическую линию. И поэтому **руины Зимбабве не являются ни военными сооружениями, ни цитаделями, ни крепостями**, никогда не были и никогда ни при каких обстоятельствах не могли быть полезны для каких-либо военных целей. Единственное применение, для которого они подходят, – это защита тех, кто пассивно сидит внутри, от нападений диких зверей. Стоило ли возводить для этого такие сложные сооружения, как «Акрополь» и «Эллиптический храм», когда было бы достаточно простого крааля или изгороди из ветвей деревьев?

Тогда, может быть, постройки Зимбабве были складами для товаров или золота или были убежищами для домашнего скота?

Конечно, в них вполне можно поместить скот, как это действительно делало местное племя Макаланги; но построить такое сооружение просто как загон для скота могло быть делом только безумцев.



«Храм» - https://pikabu.ru/story/tayna_drevnego_kompleksa_bolshoy_zimbabve_5565536#comments

А какие товары можно хранить на складе без крыши, подверженном дождям тропического неба? **Золото?** Верно, что некоторые исследователи нашли время вычислить каким-то неизвестным методом, исходя из исследований старых отвалов и выработок в Родезии, что на них было добыто золота на сумму 75 миллионов фунтов стерлингов. Но даже если мы примем эту чисто предположительную цифру, мы все же должны помнить, что получение такого огромного количества золота растянулось на несколько столетий. К тому же драгоценный металл настолько компактен, что вовсе не обязательно строить такой огромный склад для его хранения, даже если бы все это было добыто сразу. Конструкция сооружений тоже совершенно не соответствующая. Что же касается золотоплавильных печей, то их план и расположение достаточно ясно показывают, что это не что иное, как обычные местные (т.е. местных жителей) кузницы, в которых время от времени выплавлялось золото, и не более того.

Но если здания **Зимбабве, Кхами, Дхло-Дхло** и других не были построены для использования живыми людьми, возможно, они были связаны с культом мертвых, с потребностями не живых, а усопших. Нигде **в окрестностях вы не найдете захоронений**, кроме относительно недавних могил туземцев и могилы христианского миссионера в Кхами.

Понятно, что руины – не кладбища и не мавзолеи; в граните, образующем пол руин, нет следов погребений. Нет сомнений в том, что люди, построившие Зимбабве и подобные руины в Родезии, были очень многочисленны. **Куда же они девали тела своих мертвецов?** Закапывали их в землю? Кремировали их? Неужели они выставили их на съедение зверей и птиц, как некоторые племена делают это по сей день? Жарили ли трупы, ели мясо и закапывали кости в специальных оссуариях, как это делали, по словам историка Арриана, скифы, населявшие степи Туркестана?

На этот вопрос Зимбабве дает ясный и точный ответ.

IV.

Руины Зимбабве не уникальны. Древние останки такого же типа можно найти в Персии, Туркестане и Южной Аравии, а современные постройки того же типа используются в Индии и по сей день.



Руины Зимбабве: «Храм» - <https://zhitanska.com/content/tajny-velikogo-zimbabve/>



Дахмы: провинция Йезд (Иран), «Чилпык» (Узбекистан), Мумбаи (Индия) - <https://uritsk.livejournal.com/176920.html?view=comments> ; <https://lenorlux.livejournal.com/572097.html>; <https://designgid.ru/bedroom/bashni-molchaniya-v-indii-bashni-tishiny-v-iezde-samoe-strannoe-kladbishche/>

Описание этих построек, их цели и использования изложено в одной из самых древних книг в мире, Библии волхвов, последователей Зороастра¹¹, «Зенд Авесте»¹² или, вернее, «Авеста-и-Зенд», излагающей учение маздаизма.

Зороастр (**Заратустра**) спрашивает Ахура Мазду¹³: «О Создатель Материальной Вселенной! Куда мы отнесем кости мертвых, о Ахура Мазда! Где мы их разместим?» На что

¹¹ См. Зороастризм (авест. *vahvī-daēnā-māzdayasna* – «Благая вера почитания Мудрого», перс. – behdin, «Благая вера») – одна из древнейших религий, берущая начало в откровении пророка Спитамы Заратустры. <https://ru.wikipedia.org/wiki/Зороастризм>.

¹² «Авэста» (в дореволюционных изданиях «Зендавеста») – собрание священных текстов зороастрийцев. Старейший памятник древнеиранской литературы, составленный на особом, более нигде не зафиксированном языке, называемом в иранистике «авестийским». <https://ru.wikipedia.org/wiki/Авеста>.

¹³ Ахурамазда (Ахура-Мазда, Ормазд), верховный бог зороастрийского (авестийского) пантеона. Имя означает «Владыка мудрости». БРЭ. https://bigenc.ru/world_history/text/1842807.

Ахура Мазда ответил: «Вы должны сделать для них сооружение, недоступное для собаки, лисы, волка, недоступное для дождя сверху. Если маздаясианцы богаты, они могут построить его из камней, гипса или земли. Если они не богаты, они могут положить мертвых на землю в свете небес, дабы смотрели на солнце».

В другом месте: «Ахура Мазда указывает, что в каждом районе должны быть воздвигнуты, в предвидении чрезвычайного случая, три небольших дома для мертвых, достаточно больших, чтобы человек, стоящий прямо в таком доме, не ударился головой и мог протянуть руки и ноги так, чтобы не касались стен¹⁴.

Так в Дахмах возникают инфекционные болезни, зуд, лихорадка, простуда, рахит и преждевременное поседение волос. Смерть имеет наибольшую власть над человеком с того часа, когда заходит солнце». («Зенд-Авеста», перевод Джеймса Дарместетера). По твоим предписаниям Божественной Воли Ахура Мазда устраивает конструкцию «дахм», то есть специальных построек для выставления мертвых маздаистов, иногда ошибочно называемых поклонниками огня, дабы те были поеданы стервятниками».

Почти все руины Родезии и Трансвааля – это дахмы. Они бывают двух типов: первые большие, можно сказать, городские дахмы («Эллиптический храм», «Акрополь», руины Кхами и Дхло-Дхло и т.д.) И другие сельские или, точнее, дахмы кочевников, маленькие и покрытые, Каменные хижины Йоханнесбургской «Звезды».

V.

Учение Заратустры, или, как греки исказили имя, Зороастр, было религией древних персов и мидян. Эта монотеистическая вера признавала Высшее Духовное Существо, Создателя Материального Мира, Личность Добра, **Ахура Мазду**. В отличие от него был Принцип Зла, дух Ариманес, Демон, который с начала времен вел непрекращающуюся войну с Ахура Маздой, которая, в конце концов, должна закончиться победой Добра над Злом. Маздаисты почитали четыре священных элемента – огонь, воду, воздух и землю. Огонь пользовался особым уважением как Священный Символ Жизни и Высшего Духовного Принципа. Вечный огонь держали на особом алтаре, и мы можем отметить, что еще в шестидесятых годах прошлого века в окрестностях Баку, в Сураханах, стоял Храм огнепоклонников, состоящий из колонн с алтарями между ними, в которые подавались природные горючие газы, которые обильно выделяются из нефтеносных отложений в этом районе. День и ночь на вершинах колонн и на алтаре горел этот природный огонь, исходящий из земли, с глубокой древности. Зрелище было до некоторой степени впечатляющим. Конечно, «победный марш цивилизации» смел с лица земли этот интересный пережиток древнейшей из религий и заменил его нефтяной вышкой.

Маздаизм, очевидно, возник из первобытной религии арийцев, поклонения природе, готической религии и магианизма, которые различными способами слились и смешались¹⁵. Правила первой из них, которые особенно отражены в той части **Зенд Авесты**, известной как Гаты, разрешали захоронение трупов в земле, а в дальнейшем, согласно Геродоту, тела смазывали воском. Но религия волхвов, магианизм, не допускала погребения: она предписывала подвергать тела поеданию птицами, и в древнейшие времена они явно применяли собак для этой цели (484 г. до н.э.).

Римский историк **Страбон** пишет, что «волхвы не хоронят своих мертвецов, но оставляют их на съедение птицам». Волхвы были не персами, а одним из племен мидян. Геродот сообщает, что «мидяне были разделены на несколько племен: бусы, паразтакени, стронхаты, будии и волхвы». В Персии волхвы составляли класс священников, как в древние времена в Персии между народом и кастой священников существовали не только этнические различия, но и их религиозные

¹⁴ Я цитирую по “Media, Babylon and Persia, including a Study of the Zend-Avesta”, by Zenaide A. Ragozin. London: Fisher Unwin. (П.С. Назаров).

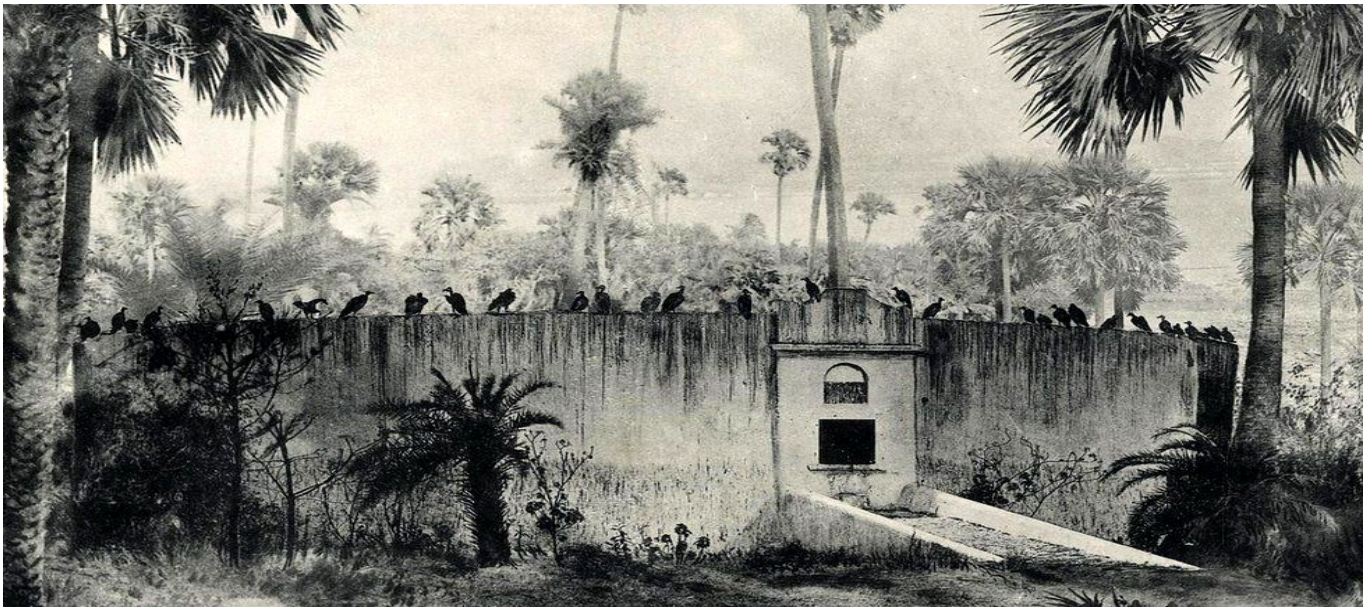
См. “Media, Babylon and Persia, including a study of the Zend Avesta from the fall of Nineveh to the Persian war” by Ragozin, Zénaïde A. (Zénaïde Alexeïevna), 1835-1924. <https://archive.org/details/mediababylonpers00rago>.

¹⁵ “Cambridge Ancient History”, vol. IV. p. 203. – «Кембриджская древняя история», т. IV. стр. 203. (П.С. Назаров).

взгляды и обычаи. Постепенно эти религии окончательно слились. То, что в глазах Ахеменидов было обычаем только каст жрецов, например, **выставление мертвых на съедение птицам**, ко времени **Сасанидов** (226–637 гг. Н.э.) стало общим и строго соблюдаемым обычаем, уклонение от которого сурово наказывалось.

Собственно говоря, Зороастр был не основателем маздаизма, а действительно религиозным реформатором. Авторитеты расходятся относительно его хронологии. Одни относят его к глубочайшей древности, даже к шестидесяти или семидесяти векам до нашей эры, тогда как другие относят его к 700 году до нашей эры. Вероятно, мы окажемся недалеко от истины, если поместим его рождение и деятельность куда-то в начало первого тысячелетия до Рождества Христова.

«Зенд-Авеста», **Священная книга волхвов**, стала известна европейцам только в восемнадцатом веке. Она составлена из священных писаний парсов, как сегодня называют последователей Зороастра в Индии. Небольшое количество из них, около десяти тысяч или около того, все еще проживают в Персии, в провинциях Керман и Йезд; но большинство, более ста тысяч душ, населяют Индию, из которых более семи тысяч живут в Бомбее и его окрестностях. Знаменитые Башни Безмолвия недалеко от Бомбея, которые так часто описываются и изображаются, действительно являются современными дахмами.



Башня безмолвия (Индия) - <https://www.semiestrel.ru/bashnya-molchaniya-kladbishhe-parsov/>

Их внешний вид и даже размеры демонстрируют поразительное **сходство с «эллиптическим храмом» Зимбабве**, хотя внутреннее устройство последнего, как и всех древних дахм, отличается. Удивительно, что **такое сходство осталось незамеченным** научными наблюдателями Зимбабве.



Башня безмолвия = дахма (Бомбей); «Эллиптический храм», Зимбабве- <https://ngasanova.livejournal.com/1909492.html> - <https://elevation.maplogs.com/poi/great-zimbabwe-national-monument-masvingo-zimbabwe.493772.html>

Библия персов - книга величайшей древности. Она развила учение, правила, веру и обряды самой древней и замечательной религии мира. Не вся Авеста дошла до нас, многие части полностью потеряны. Авеста состоит из разделов, написанных в прозе и в стихах. Например, часть, называемая Гаты, состоит из гимнов, описывающих учение и таинства веры, в то время как **Вендидад** излагает в прозе ритуальную сторону маздаизма. Нас касается только Вендидад. Как и в случае с нашей собственной Библией, Авеста была написана в разное время и не на одном языке. Существует несколько диалектов разных периодов и провинций Персии. Этот язык называется **авестийским**. Собственно говоря, это был язык не персов, а язык волхвов.

Комментарии, то есть собственно **Зенд**, написаны на средневековом персидском языке пехлеви. Это был очень странный язык; письменный язык полностью отличался от устного. Слова были написаны на **арамейском** языке, то есть на языке евреев времен Иисуса Христа, но произносились по-персидски. У нас есть аналогичные случаи в английском языке: мы произносим латинскую аббревиатуру «e.g.», не как «экземпли грация», а «например».

Из книги **Вендидад** и из описания современного ритуала персов мы можем составить полное представление о дахмах, роли, которую они сыграли в жизни маздаистов, и их идентичности с Зимбабве и другими руинами Родезии.

Как я уже говорил в начале, **четыре элемента: огонь, воздух, вода и земля считались маздаистами священными**, и человека, осмелившегося осквернить святые элементы, ожидало суровое наказание. Человеческое тело после ухода души было самым отвратительным и нечистым в мире. «Согласно Авесте, **закапывание трупов в землю – один из самых ужасных грехов**, которые могут быть совершены. Мы знаем, что при сасанидах **премьер-министр Скорес** заплатил своей жизнью за нарушение этого закона. Трупы должны были лежать на вершинах гор, чтобы их пожирала птица и собаки. Обнажение трупов было самой яркой практикой маздеанской исповеди, и ее принятие было знаком обращения (550 - 330 до н.э.)»¹⁶.

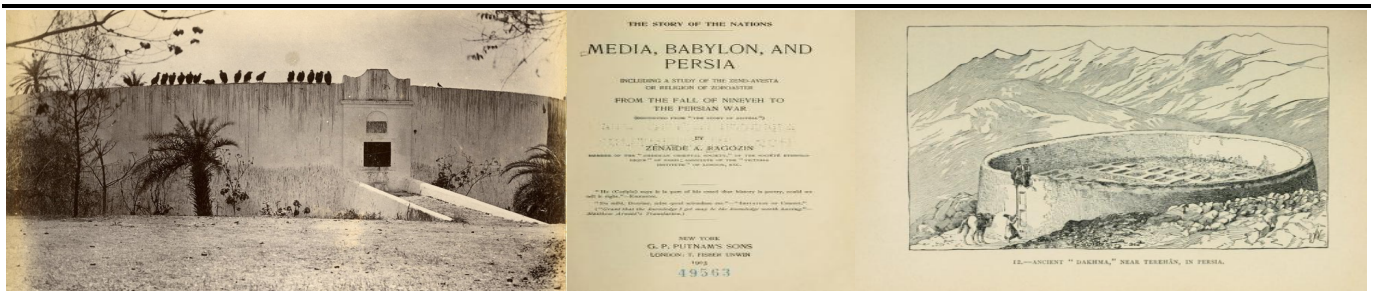
Также запрещалось сжигать тела или бросать их в воду из-за боязни загрязнения этих элементов. Кроме того, простое обнажение трупов в отдаленных, пустынных и сухих местах допускалось только в случае крайней необходимости: животные или птицы могли разбрасывать части тела и таким образом осквернять воду или траву, которыми питаются чистые животные. Из этих соображений возникла необходимость строительства особых построек, т.е. дахм, где тела маздаистов могли есть только птицы. На **Башнях Безмолвия** недалеко от Бомбея сидят сотни стервятников, отдыхающих после страшного пира или ожидающих нового обильного обеда. Когда останки тел становятся чистыми? «Когда кости превратятся в прах», – ответил Вендидад.

В **современных дахмах Индии** тела располагаются в **амфитреатре** со специальными отсеками, а кости впоследствии бросаются в яму, занимающую центр дахмы, где останки всего населения смешаны в общей могиле, что является истинным уровнем жизни. Все люди равны перед лицом смерти.



Дахма (Индия), в центре яма с костями - <https://andrio.ru/zagadki/zagadochnye-sooruzheniya/10019-bashnya-molchaniya-zloveschie-zahoroneniya-zoroastriyev-v-indii-5-foto-zagadochnye-sooruzheniya.html>

¹⁶ «Зенд-Авеста», перевод Джеймса Дарместетера, часть I., стр. XIX. (П.С. Назаров).



Стервятники на дахмах парсов в Индии - <https://travelask.ru/articles/parsy-stoykie-posledovateli-zoroastrizma>
 Дахма в Персии из книги Зинаиды Рагозиной “MEDIA, BABYLON, AND PERSIA”
<https://archive.org/details/mediababylonpers00rago/page/128/mode/2up>

В древних дахмах, как можно увидеть на иллюстрации к работе **Рагозиной**, внутренняя часть имеет ограждения, как и в Зимбабве. Некоторые служили площадками для выставления тел птицам, в то время как в других кости хранились до тех пор, пока под действием дождя и солнца они не превращались в пыль. Я осмелюсь здесь привести длинную цитату из уже упоминавшейся работы «**Мидия, Вавилон и Персия**», в которой рассказывается об учении **Вендидада** об обращении с трупами: «Учитывая абсолютные предпосылки: во-первых, элементы чисты и святы и не должны быть осквернены; и во-вторых, что сущность нечистоты – это смерть.

Так и согласно **Ангра Майнью**, “**Духа, который есть вся Смерть**”, и который бесспорно овладевает человеческим телом в тот момент, когда дыхание жизни, дар Ахура Мазды, решение вопроса: “Что делать с мертвыми?” становится чрезвычайно сложным и трудным. Присутствие трупа загрязняет воздух; закопать его в землю или погрузить в воду тоже кощунственно; сжечь его в огне, как это делают индусы и многие индоевропейские народы, было бы верхом нечестия, непрослительным преступлением, которое повлечет за собой нескончаемые бедствия для всей страны.

Доступен только один путь: позволить диким животным или птицам пожирать тела умерших. Таков, действительно, закон: трупы должны быть отнесены прочь от человеческих жилищ и святынь, если возможно, в пустыню, где не ходят люди или скот, и выставлены на обозрение на самых высоких вершинах, где, как они знают, есть всегда трупоядные собаки и птицы, поедающие трупы. Их закрепляют за ноги и за волосы грузом из меди, камня или свинца, чтобы собаки и птицы не уносили части мяса или костей в воду и деревья, и таким образом не оскверняли их. **Поклонникам Мазды предписывается**, “если они могут себе это позволить, **построить**” здание из камня и раствора для обнажения мертвых, вне досягаемости собаки, волка, лисы и дождевой воды. Если они не могут себе этого позволить, они должны положить мертвого человека на землю, на его ковер и его подушку, облаченного в небесный свет (т. е. обнаженного) и созерцающего солнце» (стр. 125).

«Вендидад, ст. 14, считает попадание дождя на труп в дахмах и на нечистые жидкости большой пользой».

«Итак, выяснив от Ахура Мазды, в каких местах земля чувствует себя более счастливой, Заратустра продолжает спрашивать, в каких местах она чувствует самое сильное горе, и получает, среди прочего, следующие ответы:

“Это место там, где захоронено большинство трупов собак¹⁷ и людей. ... Именно там стоит большинство тех дахм, на которые кладут трупы людей”».

«**Дахма**, также называемая современными парсами **Башней Безмолвия**, является местом захоронения или, скорее, кладбищем, поскольку название «захоронение» вряд ли стало бы единичным и показывающим отвратительный (для нас) способ, которым маздаисты Северного Ирана распоряжались своими мертвыми, способ, которому религиозно следовали их потомки-парсы. Похороны парсов торжественны и величественны. Они подробно описаны в книге

¹⁷ Следует отметить, что у древних маздаистов собаки пользовались высочайшим вниманием, их уважали больше всех животных и во всех отношениях обращались с ними как с равными человеку. В Гатах, Книге гимнов Зенд-Авесты, мы находим трогательные гимны, составленные в честь друга человека, которые порадуют всех собаководов и любителей собак. (П.С. Назаров).

Досабхая Фрамджи Карака¹⁸ «История парсов». Дахмы в Бомбее на самой высокой точке Малабарских холмов возвышаются на 25 футов в высоту и имеют небольшую дверь сбоку. Молитвы произносятся в сагри или Доме молитвы, где есть святилище огня, которое возводится у входа в сад.

Только специально отобранные для этого ритуала официальные лица имеют право касаться тела, и они должны неукоснительно соблюдать определенные установленные правила. Эти **группы**, одетые в белое, с «повязками на руках несут на железных носилках». Древесина более подвержена заражению, поэтому носилки должны быть железными. После молитвы эти специальные служители поднимают тело на место последнего упокоения, кладут его на каменное ложе и удаляются». (Вендидад, III, 14). «Круглая яма глубиной около шести футов окружена кольцевой каменной мостовой около семи футов шириной, на которой тело выставлено для стервятников. На третий день после смерти собрание родственников и друзей покойного происходит в его последнем жилище, а оттуда отправляется в Атишбахрам, или «храм огня». Священники стоят перед урнами, в которых горит небесный огонь, и читают молитвы».

VII.

Теперь давайте рассмотрим, как эта краткая информация об избавлении от мертвых среди маздейских поклонников огня, как древних, так и современных, может быть применена к разгадке тайны руин.

При первом взгляде на «Эллиптический храм» Зимбабве сразу бросается в глаза его внешнее сходство с Башнями Безмолвия в Бомбее; недостает только стервятников, сидящих на стенах. Мы видим длинный, узкий, мрачный проход, ведущий от «главного или северного входа» к «Священному замку», так называемый «параллельный проход», который, находясь вдоль внутренней стены, почти наполовину огибает территорию здания.

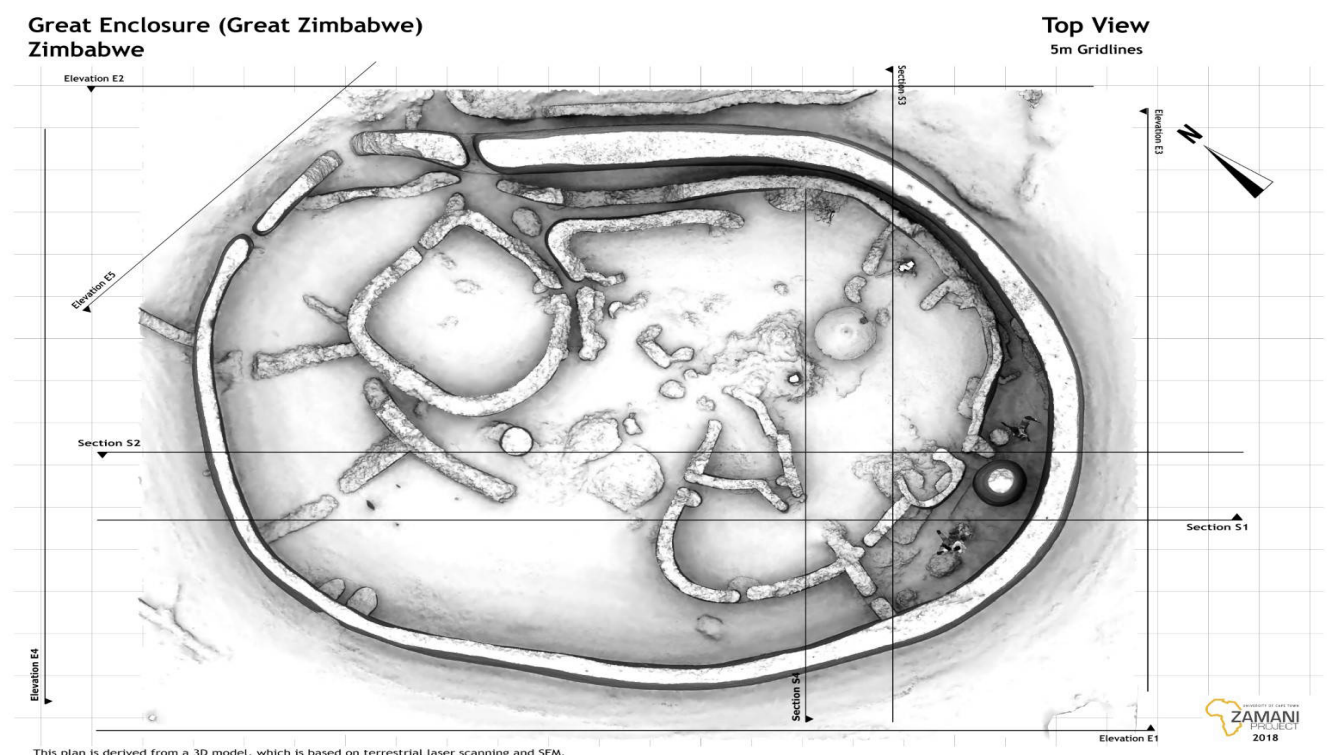


Схема «Эллиптического храма», наверху слева «главный вход»
<https://www.zamaniproject.org/site-zimbabwe-Great-Zimbabwe.html>

¹⁸ Досабхай Фрамджи Карака (1829 – 1902) был редактором индийской газеты, государственным служащим и писателем, известным своей историей парсов. https://deru.abcdef.wiki/wiki/Dosabhai_Framji_Karaka.

Это действительно главный вход, куда привозят тело усопшего в сопровождении его родственников и друзей. Высокие внутренние стены были необходимы, чтобы укрыть скорбящих не только от ужасного вида разлагающихся тел, но и от воздуха, зараженного зловонием и порчей. Кортёж проходил по этому коридору к «Священному замку», который был *сагри* парсов – местом, где горели вечные огни, где возносились молитвы за усопших. В данном случае название **Sacred Enclosure** вполне уместно. Небольшие конические башни, вероятно, были алтарями. Здесь родственники и друзья прощались с ними в последний раз, и особые должностные лица переносили тела в «Центральную область», где они оставались стервятникам, пожиравших их с жадностью. Кости, вероятно, хранились в «Камере № 1» или, возможно, в камерах № 7, 8, изображенных на плане, прилагаемом к Путеводителю по Зимбабве. Тем, кто прикасался к трупам, конечно, в своих целях, не было необходимости проходить через длинный коридор. Они входили в дахму и выходили из нее через дверь, обозначенную на плане «Западный вход» и «Северо-западный вход». Только извращенное воображение могло увидеть в большой конической башне фаллическую эмблему. У маздаистов не было и в помине такого культа. Большая коническая башня, вероятно, была просто архитектурным украшением дахмы или, возможно, местом гнездования или насеста для стервятников, чтобы привлечь этих птиц, которые выполняли основное целевое назначение здания.



«Храм», коническая башня - <https://zhitanska.com/content/tajny-velikogo-zimbabve/>

В «Храме» мы находим замечательную **дренажную систему**, подчиняющуюся предписанию **Зенд-Авесты**, чтобы уносить атмосферные воды и не позволять им застаиваться.

В целом, если мы применим объяснение **Зенд Авесты** к руинам Родезии, мы увидим, насколько просто и легко учитываются все детали и каждая особенность сооружения. Но в заповедях Ахура Мазды мы находим противоречие: «Хотя строительство дахм во все времена считалось достойным делом благочестия, нам говорят, что человек, который радуется земле величайшей радостью, – это тот, кто сносит большую часть тех дахм, на которые кладут трупы людей».¹⁹ Конечно, мы не должны предполагать, что в древней Персии только набожные люди

¹⁹ Рагозин, «Медия, Вавилон и Персия», с. 131. (П.С. Назаров).

строили дахмы, а другие их разрушали. Очевидно, речь идет о старых, уже непригодных для использования, разрушение которых было бы актом, угодным божеству. Если мы внимательно рассмотрим «Долину руин», то увидим, что это не что иное, как старые дахмы. Даже «Храм» построен рядом с сохранившимися стенами старой дахмы.



«Храм» у старых стен долины руин - <https://iproga.ru/roach/taina-drevnego-kompleksa-bolshoi-zimbabve-ruiny-bolshogo.html>

Пространство между ними и внешней стеной «Храма» известно как «Внешний параллельный проход»; этот параллельный проход не составлял конструктивной части «Храма», а был просто случайным.

По характеру камней, степени выветривания и грубости работы очевидно, что постройки «Долины руин» являются самой старой частью (построек) Зимбабве.



Долина руин на фоне Акрополя - <https://esosedi.livejournal.com/1329797.html>

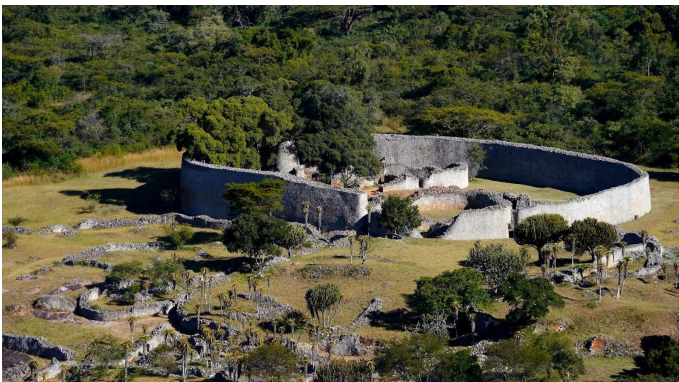
Дахмы здесь просты по конструкции и, по-видимому, были первыми постройками такого рода; возможно, они веками сменяли друг друга по очереди. Возможно, в древний период маздаизма снос дахм был периодическим. Современные зороастрийцы, парсы, их не разрушают. **Маленькие дахмы**, с другой стороны, «Каменные хижины» Свободной Республики, Трансвааля и Туркестана не обнаруживают свидетельств намеренного их уничтожения.

Мы можем с большой вероятностью предположить, что «**Акрополь**» был построен после дахм «Долины руин». Конструкция его более сложна и более точно следует **предписаниям Вендидада**. Он находится на вершине холма, имеет больше отделов и построен был раньше.



Акрополь - <https://www.zamaniproject.org/site-zimbabwe-Great-Zimbabwe.html>

«**Храм**», конечно же, является последней и самой **поздней дахмой**. Его стены почти не выветрились, он более искусно построен и его внутреннее устройство более точно соответствует ритуалу; кроме того, он больше **похож на современные дахмы Башен Молчания парсов Бомбея** и на старые дахмы Персии, как, например, дахма близ Тегерана, изображение которой приводится в работе Рагозиной.



«Храм»- дахма в Зимбабве и рисунок дахмы Рагозиной

<https://zhitanska.com/content/tajny-velikogo-zimbabve/> ; <https://archive.org/details/mediababylonpers00rago/page/128/mode/2up>

В «**Акрополе**» мы видим дахму, построенную, вероятно, в то время, когда население окрестностей значительно увеличилось и стало настолько богатым, что у него появились средства для возведения столь сложной конструкции.



Акрополь - <https://www.zamaniproject.org/site-zimbabwe-Great-Zimbabwe.html>

Верхняя и центральная часть занята огромными гранитными скалами, сглаженными в результате выветривания, занимающими место «Последней конической башни», насеста или, возможно, гнезда для стервятников.

Возможно, строители «Храма» возвели эту башню как имитацию скал «Акрополя», но это, конечно, только предположение.

Стены, окружающие холм «Акрополя», и распложенная ниже, так называемая «**Оборонительная стена Внутреннего холма**», окружают т.н. «**Развалины Выгона**». Здесь явно был вход в «сад», окружавший открытое пространство «Акрополя». Здесь сразу бросается в глаза «коническая башня перед входом», несомненно, алтарь. Все это очень похоже на сад, окружающий Башни Тишины в Бомбее.

Еще одна особенность «Развалин Выгона» - это «Караульная будка», большая ниша в стенах, которая ни при каких обстоятельствах не могла быть местом для часового. Такое предположение годилось бы в случае рассмотрения всех сооружений как весьма оригинальной крепости со всеми вытекающими отсюда несуразностями и несоответствиями военному замыслу: часовые стояли бы спиной к противнику, без обзора, так что они вообще ничего не могли бы видеть.

Но если мы предположим, что это было место, где охранялся Священный огонь, как мы видели, в специальных урнах, явно чем-то вроде массивных ламп, мы сразу же поймем, что всё идеально вписывается в ритуал Вендидада.

От подножия холма к вершине на юго-востоке и северо-западе проходят две узкие крутые тропы. Обе ведут к открытому пространству под названием «Западный корпус». К нему примыкает так называемый «**Западный храм**» – округлая территория, ограниченная с востока естественными скалами со множеством искусственных перегородок; а на западе – толстой каменной стеной, с проходом, ведущим из наружного пространства в «Западный Храм». Изогнутая стена этого Храма составляет 137 футов в длину и 25 футов высоты над уровнем земли, толщина её на вершине от двенадцати до четырнадцати футов. По вершине можно прогуляться, так как верхняя поверхность состоит из гладко уложенных плоских гранитных плит».²⁰ Здесь мы

²⁰ «Великие руины Зимбабве», опубликовано Рекламным бюро Южной Родезии, стр. 62. (П.С. Назаров).

видим широкую стену, воздвигнутую специально для выставления трупов. На ней несколько невысоких **башен** с плоскими вершинами, здесь стояли **стелы**, монолиты для сидения стервятников.



Акрополь: «Западный храм», стена с башенками - <https://www.zamaniproject.org/site-zimbabwe-Great-Zimbabwe.html>

В восточной части холма, по другую сторону группы скал, образующих ядро «Акрополя», находится еще один корпус, **«Восточный храм»**, где в амфитреатре есть скамейки для захоронения тел, как и в современных дахмах Индии. Очевидно, что эти два храма, на востоке и западе, были двумя разными дахмами на одном холме, возможно, построенными в разное время. Остальные помещения служили складами для костей либо имели какое-то вспомогательное назначение.



Акрополь: «Западный» и «Восточный» храмы - <https://www.zamaniproject.org/site-zimbabwe-Great-Zimbabwe.html>

В «Акрополе» также есть **«Параллельный проход»**, начинающийся от «Западного ограждения», то есть от места, где тропы пересекаются с лестницей, ведущей на холм. Он идет по краю утеса, затем поворачивает резко на север и через «Южное ограждение» ведет по крутому подъему к **«Трибуне»**, плоскому месту, возвышающему над всем холмом. Оттуда

полуразрушенная лестница ведет к самой вершине холма на гранитную скалу, где раньше стояли массивные монолиты, ныне лежащие на земле. Мы можем предположить, что этот проход, окружающий эту грозную дахму, «Западный храм», вел к трибуне, где возносились молитвы за усопших и горел Священный огонь.

Hill Complex (Great Zimbabwe) Zimbabwe

Top View (Textured) 10m Gridlines



Акрополь, «Параллельный проход» - <https://www.zamaniproject.org/site-zimbabwe-Great-Zimbabwe.html>

Понятно, что разные части «Акрополя» строились в разное время. «**Восточный храм**» – более поздняя постройка; его амфитеатр для тел и каменные стелы с фигурами птиц, найденными здесь, говорят о большом архитектурном мастерстве его создателей.

Но мы должны остерегаться той же ошибки, совершённой несколькими исследователями руин Родезии, которые классифицируют их по разным периодам времени в соответствии с их архитектурными особенностями: Первый период Зимбабве, Второй период Зимбабве и так далее. Совершенно очевидно, что различия в архитектурном совершенстве зданий могут возникать одновременно. В противном случае весь Йоханнесбург, которому еще не исполнилось столетия, был бы разделен на периоды: виллы в голландском стиле на окраине города отнесли бы к шестнадцатому веку, а небоскребы – к части двадцатого.

Еще более странным является разделение истории Африки на периоды, основанное на чётках местных женщин; так же, как если бы женский каприз и вкусы разных племен, которым смуглые красотики так же восприимчивы, как и их белые сестры, можно было бы использовать как критерий для разделения истории континента на периоды.

Выше мы заявляли, что здания, похожие на руины Зимбабве, можно найти в Индии, **Башни Безмолвия парсов**. Их тоже можно найти в Персии, среди современных «огнепоклонников». Древние дахмы сохранились в разных частях Персии, например, хорошо известная возле Тегерана, в Йезде и других местах.



Башня безмолвия парсов, Йезд

<https://designgid.ru/bedroom/bashni-molchaniya-v-indii-bashni-tishiny-v-iezde-samoe-strannoe-kladbishche/>

Португальский путешественник шестнадцатого века **Диего де Конто**, описав руины Зимбабве и приписав их королю Соломону и королеве Савской, пишет, что «постройки, похожие по плану, конструкции, башням и ритуальным целям, на храмы Зимбабве, можно найти в Южной Аравии и вокруг Персидского залива. Это несомненная древность».

В **Туркестане** большие дахмы в городах и деревнях были построены из лёсса и глины, и поэтому мало что из них сохранилось, но все же я знаю одну довольно хорошо сохранившуюся. В районе проживания кочевников, в горах и холмах вокруг не очень большой равнины, «каменные хижины» многочисленны и по большей части расположены группами, но редко можно найти сохранившуюся **дахму**. Подавляющее большинство разрушено частично или полностью. У меня **на медном руднике в Ходжентском районе** есть одна, довольно хорошо сохранившаяся. Она расположена на твердой скале на склонах холмов, построена без строительного раствора, во всех отношениях, как каменные хижины Трансвааля, и выполняет предписание Ахура Мазды. Те же габариты, такой же внешний вид и так далее.

Аборигены Туркестана называют эти дахмы **Муг-ханами**, то есть **Домами Волхвов**, хотя, конечно, не знают, для чего они использовались. **Туркестан** входил в состав древней Персидской империи под названием **Хорасан**.

А теперь предлагаю читателю внимательно сравнить упоминания Ахура Мазды о том, как строить небольшие дахмы, с их описанием в «Звезде» Йоханнесбурга:

Предписание Ахура Мазды:

«... в каждом городке должны быть воздвигнуты, в предвидении такого особого случая, три небольших дома для мертвых, достаточно большие, чтобы человек, стоящий прямо в таком доме, не ударился головою о потолок, а протянув руки и ноги, ударился ими о стены».

Описание хижины в газете «Звезда»:

«... Самая большая хижина имела внешнее измерение по оси от двери до задней стены 12 1/2 футов, с внутренним измерением вдоль той же оси - 7 футов и по оси из стороны в сторону 6

футов... Никакие взрослые мужчина или женщина не могут стоять или даже лежать в полный рост в одной из этих хижин... »

Здесь разными выражениями и разными словами описывается одно и то же, «**малые дахмы**». Эти два текста разделяет не менее тридцати столетий. Судя по описанию руин Никера профессором **Макивером**, существуют дахмы другого типа, например современные **Башни Безмолвия**, с центральной ямой для костей. Эту яму профессор считает «последним пристанищем» защитников крепости.

В этих руинах Никера вместе с железными орудиями были найдены кремневые наконечники стрел. Это «смещение веков», каменного и железного, с упущением века бронзового, озадачило достойных археологов, привыкших к чётким определениям, хотя и совершенно зря. Разделение на каменный, бронзовый и железный века в одной местности часто бывает искусственным. Вспомним слова **Геродота** в его описании персидских войск в карательном походе против Греции. Описывая личный состав и вооружение этой огромной армии, он упоминает вспомогательные силы диких соплеменников, вооруженных стрелами с кремневым наконечником.

Таким образом, в персидских армиях смешались все три эпохи: каменная, бронзовая и железная. Из вышесказанного совершенно ясно видно, что в истории этой части Африки был период, когда здесь **преобладали древняя персидская культура и древняя персидская религия**, и что преобладающим элементом были люди белой расы, выходцев Азии. Еще одним свидетельством этого является появление множества виноградных лоз и фиговых деревьев среди руин Родезии и вокруг большинства старых шахт. То же самое мы встречаем в Трансваале.

Есть еще один важный факт, подтверждающий связь между Азией и этой частью Африки – это **ирригационная система**, чрезвычайно искусно построенная в районе Иньянга и описанная **Холлом** и **Нилом**, которые пишут: «Кто бы они ни были, у них, кажется, было такое же хорошее знание ирригации, какое имеет любой из нас сегодня». В этой местности, помимо замечательной ирригационной системы, есть очень хорошо спланированные **террасированные склоны**, напоминающие наши среднеазиатские и японские работы такого же характера. Нет сомнений в том, что территория Иньянга в то время была житницей этой части Африки.

Самая древняя система орошения без насосов находится в Персии и Туркестане, и виноградная лоза и инжир являются эндемиками этих стран.

Итак, факты объяснены. Руины Зимбабве и, по крайней мере, большая часть руин Родезии, каменные хижины Трансвааля и Свободного государства – не что иное, как дахмы маздаистов, реликты многочисленного населения, его культуры и огромного влияния в Южной Африке.

История не знает других последователей Зороастра, кроме древних персов и их потомков **парсов**. Следовательно, мы вправе сделать вывод, что в какой-то период истории древние персы прибыли в эту часть Африки; принесли сюда свою культуру (ирригацию), свои растения (виноградную лозу и инжир) и, возможно, также сорго, дурру или кафрскую кукурузу; стали преобладающим элементом среди местного населения, распространили свое религиозное влияние на обширную территорию и, по всей вероятности, обратили многие племена в маздаизм, например, каменные хижины Трансвааля и Свободного Государства и многие дахмы Родезии принадлежат коренному населению. Они заложили общины, города, деревни, а также внедрили добычу жильного золота, как это было в Туркестане. Аллювиальное золото обрабатывали местные жители с доисторических времен.

VIII.

Теперь мы должны рассмотреть проблему: а когда все это произошло? **Как и в какой период эта культура, привнесенная в Африку представителями индоевропейской расы, ушла незамеченной и бесследно исчезла?** Для ответа на этот вопрос давайте проанализируем исторические данные. Прежде всего, конечно, мы должны исключить предположение о

доисторическом происхождении Зимбабве и других руин Родезии и Трансвааля. Ни по какой причине они не могли быть отнесены к более ранней дате, чем около 700 или 1000 г. до н.э. – то есть до жизни и учения Зороастра; и мы также должны полностью исключить фантастическую теорию профессора **Макивера** о строительстве «эллиптического храма» в Зимбабве туземцами «не ранее четырнадцатого или пятнадцатого веков».

Между одиннадцатым и пятнадцатым веками персы, жившие в **Софале**, порте на берегу Индийского океана, часто посещали Зимбабве и в своих отчетах упоминают эти руины как «очень старые». Они рассказывают, что туземцы ничего не знали ни о строителях этих руин, ни о том, кто в них жил. У них не было о том никаких преданий.²¹

В шестнадцатом веке португальские писатели, жившие в этой стране, сообщали, что описываемые ими каменные здания были «древнего происхождения», «самыми древними», «древними каменными руинами», «фундаментами стен, замков и т.д.». О докладе **де Конто** мы уже говорили. **Де Баррос** считал, что это здания Агисимбы²², упомянутые Птолемеем (150 г. н.э.). С 1503 года, когда португальская экспедиция захватила Софалу и присоединила этот район к своей территории, упоминания об этой части Африки стали более частыми, но в них нет и намека на существование где-либо здесь какого-либо другого населения, кроме местного.

С другой стороны, персы, жившие на берегах Индийского океана с XI века, больше не признавали в Зимбабве своих старых дахм. Они были строгими магометанами. А в окрестностях Софалы, бывшей в то время важным портом, через который проходила торговля с Аравией, Персией и Индией, дахм нет вообще. Эти намеки сразу отбрасывают период Зимбабве в более далекое прошлое.

Религия Зороастра, широко распространенная в Персии, была сокрушена и уничтожена Исламским мечом. В 641 году нашей эры арабы разбили армию **Йездигерда III**²³, последнего из **Сасанидов**, династии, которая когда-то навела ужас на своих врагов, и завоевали Иран. Незначительный остаток персов остался верным своей древней вере маздаизму и, не желая подчиняться завоевателю, эмигрировал. После нескольких лет бесцельного блуждания они достигли западного побережья Индии и поселились в провинции Гуджерат, где местные князья оказали им щедрое гостеприимство и проявили к ним полную религиозную терпимость. Это объясняет, почему современный **язык парсов** не персидский, а **гуджератский**. Их поселение в Бомбее датируется только британской оккупацией этой части Индии. В самой Персии к X веку осталась лишь незначительная колония маздаистов в провинциях Фарс и Керман. Это естественное предположение, что другая группа персидских маздаистов забрела на восточное побережье Африки и основала здесь многочисленную колонию.

Против этой гипотезы говорит тот несомненный факт, что у нас нет исторических записей, её подтверждающих. Во-вторых, ни один из арабских путешественников не упоминает о существовании обширной колонии персов на африканском континенте или о большом иностранном или коренном населении, объединенном политически в единое целое или, по крайней мере, связанном единой общей верой и ритуалом. Такая обширная религиозная единица не могла остаться незамеченной наблюдательными арабскими географами, которые оставили нам замечательные описания стран, которые они посетили.

Один арабский писатель **Абу-Зейд Хасан**²⁴, посетивший Африку около 900 года нашей эры, описывает «землю Зенди» (к северу от Софалы) и побережье Софалы. Он описывает торговлю золотом и слоновой костью на этих территориях и заявляет, что туземцы обменивали золото и слоновую кость персидским и арабским купцам, которые переправляли свое золото в свои страны,

²¹ Это и следующие исторические сведения я беру из книги Р. Н. Холла. (П.С. Назаров).

²² Агисимба была неопознанной страной в Африке, упомянутой Птолемеем в середине 2-го века нашей эры. <https://en.wikipedia.org/wiki/Agisymba>.

²³ Йездегерд III – царь царей (шахиншах) Ирана, правил в 632/633–651/652 годах. Последний шах из династии Сасанидов. https://ru.wikipedia.org/wiki/Йездигерд_III.

²⁴ Возможно, имеется в виду Абу-ль-Хасан ‘Али ибн Зейд Байхакки, известный также как Ибн Фундук (1100–1169) – персидский историк, автор сочинения *Тарих-и Бейхак* (1168). https://ru.wikipedia.org/wiki/Ибн_Фундук.

а также в Индию, в то время как слоновая кость экспортировалась даже в далекий Китай. Но он говорит, что такая торговля была создана за столетия до его времени. Считается, что эта торговля была продолжением торговли золотом, существовавшей еще в более ранние времена, возможно, до начала христианской эры. Добыча горных пород в течение столетий ухудшалась, пока не превратилась в промывку речного песка для получения золота, как это описано в португальских записях пятнадцатого века и прочно связано с трудами **Махсуда**²⁵.

В 1000 году нашей эры другой арабский писатель, Аль-Бируни²⁶, описывает торговлю в Софале. Около 1150 года нашей эры арабский географ **Идриси**²⁷ называет Софалу «страною золота».

Аналогичные сведения о Софале как о земле, где добывают золото, можно найти также у арабских писателей **Ибн Саид**²⁸ (1250 г. н.э.), **Аль Бакуни** и **Абдель-Расгаи** (1403 г. н.э.).

Особенно важным, ссылающимся на этих писателей, является **Махсуд**, который заслуженно пользуется репутацией авторитета. Из его сочинений ясно, что к десятому веку в Родезии больше не осталось маздаистов или персидских колонистов, что оживленная торговля между этой частью Африки и Индией, Аравией, Персией и даже Китаем была в самом разгаре несколько столетий назад, но пришла в упадок; что ранее высокоразвитая золотодобывающая промышленность, которая включала разработку жильных руд, также пришла в упадок. Мы можем заметить, что это произошло не из-за исчерпания запасов, поскольку золота в стране достаточно даже сегодня. Следовательно, в течение одного или двух столетий до Рождества Христова и в течение четырех или пяти после него горнодобывающая промышленность и торговля в юго-восточной части африканского континента находились в процветающем состоянии.

Разве мы не вправе предполагать присутствие во внутренних районах Африки, питаемых портом Софала, обширной колонии персов, оказавших огромное влияние на торговое и промышленное развитие страны и на ее коренное население? В то время как запад Европы находился в Средневековье, мы не находим у современных писателей никаких намеков на жизнь этой части мира в тот же исторический период. Но нет сомнений, что в районе кипела жизнь. Мы должны помнить, что в то время была связь между Красным морем и Средиземным морем, установленная Рамзесом Ильхамом, – Суэцкий канал, который соединял озера и Нил.

Из данных, предоставленных греческими купцами, путешествовавшими в первом веке после Рождества Христова, **Птолемей** вычислил широту истоков Нила, или, собственно говоря, истока Нила из озера Альберт, и зафиксировал её на 2-х градусах, с ошибкой всего двадцать пять минут. В 77 году нашей эры в Александрии было опубликовано руководство по навигации, знаменитый «Перипл Красного моря», мало чем отличавшееся от наших современных **Адмиралтейских мореходных указаний**²⁹.

Это был период расцвета Персидской империи, когда она достигла своей величайшей военной мощи, материального богатства и культуры. Арабская наука, литература и искусство, чьи корни уходят глубоко в древнюю культуру Персии, и которые получили широкое признание в европейском мире, не были освоены полудикими кочевниками внезапно. Арабы только переняли

²⁵ Абуль-Хасан Али ибн аль-Хусейн аль-Масуди (896 – 956) – арабский историк, географ и путешественник. Как первый арабский автор, объединивший разрозненные прежде исторические и географические наблюдения в крупномасштабную работу энциклопедического характера, заработал прозвище «арабского Геродота». <https://ru.wikipedia.org/wiki/Аль-Масуди>.

²⁶ Абу Рейхан Мухаммед ибн Ахмед аль-Бируни (973–1048) – средневековый персидский учёный-энциклопедист и мыслитель. <https://ru.wikipedia.org/wiki/Аль-Бируни>.

²⁷ Абу 'Абдуллах Мухаммад ибн Мухаммад аль-Идриси (1100–1165) – арабский географ, автор географического сочинения, составленного по инициативе короля Сицилии Рожера II в 1154 году. https://ru.wikipedia.org/wiki/Мухаммад_аль_Идриси.

²⁸ Ибн Саид, Абу-ль-Хасан Али ибн Саид аль-Магриби аль-Гарнати (1214–1274 или 1286), арабский историк и географ. Уроженец Гранады, путешествовал по Северной Африке и Ближнему Востоку. Автор географического труда «Китаб джуграфия...» («Книга географии относительно семи климатов»). https://africa.academic.ru/1257/Ибн_Саид.

²⁹ «Открытие Африки» сэра Х. Х. Джонстона (стр.109). (П.С. Назаров).

их и продолжили их развитие. Персы того периода были хранителями древней литературы греков, театра и философии.

Я утверждаю, что на основе всех этих данных мы можем с большой вероятностью отнести к этому периоду колонизацию персидскими маздаистами той части африканского континента, которая сегодня носит названия Родезия и Трансвааль. Если мы предположим, что колонизация возникла в более раннюю эпоху, мы столкнемся с трудностью, заключающейся в том, что метод захоронения мертвых в дахмах стал всеобщим и обязательным только к началу периода. До этого времени, то есть в начале династии Ахеменидов, это был только особый ритуал касты священников, племени волхвов, и не был обязательным для остального населения. Вряд ли можно предположить, что только волхвы проникли в Африку гораздо раньше и установили здесь свою религию и способ захоронения.

Наши исследования Зимбабве и части других африканских руин проливают совершенно новый свет на историю этой части континента, открывают новую эпоху в её анналах и рассказывают о столетиях цивилизованной и культурной жизни на земле, которая в недавнем прошлом была дикой. Они **говорят о существовании здесь культуры, привнесённой из Азии,** и о широком и, несомненно, глубоком влиянии её на местное население, и отчасти **определяют период времени,** к которому мы можем отнести всё это.

IX.

Теперь возникают два вопроса.

Во-первых, как случилось, что существование азиатской цивилизации, господство здесь одной из самых высоких религий древности на протяжении веков прошло совершенно незамеченным и так долго оставалось неизвестным образованному миру?

Во-вторых, почему эта цивилизация, эти богатые колонии бесследно исчезли?

Ответ на первый вопрос предлагается в аналогичном существовании в огромных и ужасных песчаных пустынях Центральной Азии культуры «Сериндия» и искусства Гондваны. До исследований сэра Аурела Штайна то, что было известно образованному миру о существовании больших и богатых городов, о продуктах своеобразного искусства, о библиотеках, содержащих тысячи рукописей на санскрите, китайском, тибетском, греческом, уйгурским языках, согдийском и других языках, свидетельствующие о глубоком интеллектуальном развитии народа, который жил примерно в тот же период, которому мы приписываем руины Родезии, в стране, где сегодня есть только бесконечные мили зыбучих песков, могилы человека и животных?

В Азии сухой песок пустыни **сохранил** для нас драгоценные реликвии забытой миром цивилизации. В Африке климат, тропические дожди, влажная жара и буйная растительность стерли с лица земли все следы персидско-азиатской цивилизации, оставив лишь руины их ужасных дахм, где тела мужчин и женщин были пожираемы птицами.

«Так демоны упиваются там до тех пор, пока зловоние не укоренится в дахмах. Там Смерть имеет наибольшую власть над человеком с того часа, когда заходит солнце», – говорит Ахура Мазда своему ученику, религиозному реформатору Спитаме Заратустре.

Вопрос почему, как и когда цивилизация, принесенная персидскими маздаистами в Африку, погибла, труден и сложен. Может быть, древние города и цивилизации Сериндии³⁰ погибли одним ударом от разрушения их ирригационной системы во время войны в Африке? Но должны ли мы предполагать, что воинственный и хорошо вооруженный народ, подобный персам, богатый опытом современного военного искусства, помнящий о военных традициях Сасанидов, которые победили армии греков, сражались и сражались успешно с легионами самого Рима, не могли противостоять грубым, плохо вооруженным и плохо организованным, пусть даже многочисленным полчищам туземных племен?

³⁰ Термин Сериндия объединяет Серес (Китай) и Индия для обозначения части Азии, также известной как Синьцзян, Китайский Туркестан или Высокая Азия.

В отчете арабского географа **Махсуда** ничего подобного не упоминается, и воспоминания о такой катастрофе, хотя бы в форме традиции, у уроженцев Софалы и побережья не сохранились. Напротив, Махсуд описывает некоторый медленный, постепенный упадок торговли и добычи полезных ископаемых. Если это так, то разве мы не вправе допускать другое объяснение?

Не могли ли в этой драме главную роль сыграть африканские болезни, постепенное ослабление и вымирание иностранного населения?

Чёрная лихорадка, сонная болезнь и малярия могли в этом случае сыграть решающую роль и унести всё население белой расы. Действительно, распад Древней Греции, упадок и падение Рима, который стал легкой добычей для варваров, многие современные историки приписывают распространению малярии, против которой древний мир не готов был к борьбе. Ослабляя физически, отнимая энергию, малярия была способна постепенно довести население азиатского происхождения до духовного вырождения и исчезновения. Разве «Эллиптический Храм», последняя из дахм Зимбабве, не говорит самой своей структурой о начале надвигающейся гибели?

Давайте кратко рассмотрим вопрос о фаллическом поклонении, столь незаслуженно приписанный строителям. Маздаизм был очень чистой и возвышенной религией, исполненной высоких нравов. Он проповедовал человечность и, что особенно примечательно в те далекие времена, учил и требовал любви к бессловесным животным, друзьям человека. Ни в Зенд-Авесте, ни у древних волхвов и маздаистов, ни у наших современных парсов Индии, пользующихся всеобщим уважением за их высокие моральные качества, мы не находим никаких следов фаллического поклонения или религиозного эротизма, каковые некоторыми авторами приписываются строителям Зимбабве.

Обнаружение многочисленных фаллосов в мусоре, накопленном на протяжении веков в руинах Зимбабве, не доказывает ничего, кроме самого факта наличия фрагментов фарфоровых чашек, которым и придавалось решающее значение. Никто, кто хоть что-нибудь знает о жизни негров, не удивится тому, что фаллосы можно найти в зданиях, где негры жили веками. Фаллосы изготавливались из любого подходящего материала, находящегося под рукой, такого как камень, дерево, глина или даже просто грязь. Чему тут удивляться, если находятся кусочки мыльного камня, которые легко обработать простым ножом и сделать из них фаллосы?

Такую традицию нельзя оценивать слишком уж критически. В древности эта эмблема не имела того нескромного значения, какое она имеет в сегодняшней культуре. Древнеримские матроны из хороших семей носили фаллосы как броши и украшения.

Рисунки фаллосов были найдены в гробницах викингов в Норвегии. В монастыре Ламаюру в Западном Тибете я видел перед алтарем Будды модели фаллосов и лингамов, сделанных из теста. В древности фаллос был символом производительной силы природы; иногда он служил талисманом, иногда – предметом магии и колдовства. В до магометанский период уважение к фаллосу было широко распространено в Аравии, Южной Персии и Индии, но это не было особой формой культа и было совершенно чуждо духу маздаизма.

В некоторых архитектурных формах раннего мусульманского искусства и даже в более поздний период встречаются фаллические модели, как, например, башни знаменитой мечети Улугбека в Самарканде. Но было бы странно видеть в конических башнях «эллиптического храма» Зимбабве фаллосы, как и в округлых гранитных выступах холма «Акрополь».

Исчезли ли все следы маздаизма в Африке после исчезновения персидской колонии? Мы находим следы культа Священного огня среди племен Юго-Западной Африки, Херреро и Овамбо, как среди народа Банту, так и среди некоторых других племен Южных Банту. Хранительницей Священного Пламени всегда является старшая жена вождя племени. Ночью огонь держат в хижине в специальной нише в стене; днем выносят на улицу³¹. Разве этот культ огня не является пережитком далекого прошлого, свидетельством уважения к Священному

³¹ «Расы Африки» К. Г. Селигмана. (П.С. Назаров).

элементу, эмблеме Ахура Мазды? Он мог быть принесен в Африку из Азии поклонниками огня, последователями Зороастра и позаимствован племенами банту у более древних племен, исчезнувших или истребленных нынешним населением.

Эта статья, конечно, не была написана с целью дать полное и исчерпывающее исследование руин Родезии. Моя цель состояла в том, чтобы поставить исследование на надлежащую научную основу и предложить ключ к разгадке тайны, которая озадачивала исследователей и туристов, десятилетиями посещавших руины. Не мне судить, насколько это удалось. **“Feci quod potui faciant meliora potentes”**³².

ЙОХАННЕСБУРГ,
2 февраля 1931 г.
П.С. НАЗАРОВ

Перевод для автора
выполнил Малькольм Бёрр.

© И. Иванова, обратный перевод на русский, составление, 2021 г.

³² “Feci quod potui faciant meliora potentes” – латинское крылатое выражение. Переводится как «Я сделал [всё], что смог, пусть те, кто сможет, сделают лучше». Выражение употребляют, подводя итог своим достижениям в какой-либо области или представляя на чей-либо суд свою работу. Эта стихотворная фраза возникла на основе формулы, которой римские консулы заканчивали свою отчетную речь, передавая полномочия преемникам.